

**Viðauki með þjónustusamningi mennta- og
menningarmálaráðuneytis og Háskólans á Bifröst**

27.01.2012

Efnisyfirlit

1	Inngangur.....	3
1.1	Lagaheimildir og forsendur.....	3
1.2	Samskiptahættir.....	3
1.3	Stefna Háskólans á Bifröst.....	3
2	Hlutverk og starfsemi Háskólans á Bifröst.....	4
2.1	Nám og kennsla.....	4
2.2	Deildir, námsbrautir og námsframvinda.....	6
2.3	Mannauður.....	8
2.4	Rannsóknir.....	9
2.5	Endurmenntun.....	10
3	Áherslur í daglegu starfi.....	10
3.1	Samstarf við aðrar háskólastofnanir.....	10
3.2	Samstarfssamningar við erlenda háskóla.....	11
3.3	Samstarf við atvinnulíf.....	11
4	Innra starf og gæðastýring.....	11
4.1	Gæðastarf.....	11
4.2	Þjónusta og aðbúnaður.....	12
5	Stjórnun, skipulag og fjármál.....	14
5.1	Stjórnun og skipulag.....	14
5.2	Fjármál.....	15
6	Megináherslur og markmið til 2016.....	15
6.1	Aukin gæði kennslu og efling námsreynslu nemenda.....	15
6.2	Alþjóðlegt samstarf.....	16
6.3	Efling tengsla við atvinnulíf og samfélag.....	16
6.4	Efling og þróun mannauðs.....	16
6.5	Rannsóknir og þverfaglegt starf.....	16
7	Samstarf, upplýsingagiöf, lykiltölur og hæfniviðmið.....	17
7.1	Samstarf.....	17
7.2	Upplýsingagiöf og lykiltölur.....	17
7.3	Kröfur um hæfni.....	17
8	Viðaukar.....	18
8.1	Námsbrautir og prófgráður við Háskólann á Bifröst.....	18
8.2	Samstarfsskólar.....	18
8.3	Lykiltölur.....	19
8.4	Kröfur til stúdentsprófs.....	20

Viðauki með þjónustusamningi mennta- og menningarmálaráðuneytis og Háskólans á Bifröst (Bifröst)

Viðauki þessi við þjónustusamning Háskólans á Bifröst við mennta- og menningarmálaráðuneytið lýsir helstu þáttum í starfsemi Háskólans á Bifröst og þeim áherslum sem skólinn sjálfur vill leggja fram.

Ráðuneytið og Háskólinn á Bifröst munu, á árinu 2012, vinna að sameiginlegum viðfangsefnum, skilgreina helstu markmið skólans og tengsl markmiðasetningar við lykiltölur (sjá 7.2 og 8.3) og frágangi skilgreininga á hæfnikröfum (sjá 7.3 og 8.4).

Þegar því verki er lokið verður viðaukinn endurskoðaður og uppfærður.

1 Inngangur

1.1 Lagaheimildir og forsendur

Samkomulag þetta er hluti af gr. 1.6 í þjónustusamningi milli aðila sem dagsettur er 27.01.2012. Tilgangur þess er að kveða nánar á um áherslur og sameiginleg markmið en gert er í þjónustusamningnum sbr. c-lið 2. mgr. laga um háskóla nr. 63/2006.

Auk þess kveður samkomulagið nánar á um samskipti og upplýsingamiðlun mennta- og menningarmálaráðuneytisins (ráðuneytis) og Háskólans á Bifröst (Bifrastar) en gert er í 5. og 7. grein þjónustusamningsins. Miðað er við að fulltrúar ráðuneytis og Bifröst yfirfari samkomulagið á sameiginlegum fundum um þjónustusamninginn og endurskoði einstök atriði til samræmis við þróun mála og sameiginlega niðurstöðu um breyttar áherslur og markmið. Samkomulagið verður því þróað og endurskoðað á samningstímabilinu. Hluti af eftirfylgni samkomulagsins mun felast í þróun aðferða við að meta árangur skólans við alþjóðleg viðmið í háskólastarfsemi. Háskólinn Bifröst velur sér háskóla sem hann helst vill bera sig saman við sbr. 8.2.

Samkomulagið hefur ekki áhrif á skyldur eða heimildir aðila samkvæmt lögum, reglugerðum eða öðrum stjórnvaldsfyrirmælum.

1.2 Samskiptahættir

Þær meginreglur munu gilda áfram í samskiptum ráðuneytis og Bifrastar að unnið sé í góðri trú og að traust ríki. Umfjöllun sé málefnaleg og vinnulag einkennist af gagnsæi og skjótum viðbrögðum. Lögbindið sjálfstæði háskólans og hlutverk ráðuneytisins sé virt. Samvinna sé eftir föngum um lausn mála og hagsmuna nemenda gætt í hvívetna.

Ráðuneytið boðar til funda um þjónustusamninginn. Dagskrá funda skal liggja fyrir með fyrirvara, en á þeim skal meðal annars taka fyrir framkvæmd samnings og þessa samkomulags, forsendur og framvindu með tilliti til markmiða, áætlanir um og framkvæmd innra og ytra gæðamat ásamt eftirfylgni og upplýsingar sem taka skal saman samkvæmt samningnum.

1.3 Stefna Háskólans á Bifröst

Með samkomulagi þessu er lýst markvissri stefnumótun um framþróun í starfsemi Bifrastar þannig að hann þjóni sem best hlutverki sínu fyrir atvinnulíf og samfélag, í samræmi við stefnu skólans.

Hlutverk Háskólans á Bifröst:

- Að búa nemendur undir ábyrgðar-, forystu- og stjórnunarstörf í innlendu og alþjóðlegu umhverfi með alhliða háskólastarfsemi á sviði félagsvísinda.
- Að styrkja íslenskt atvinnulíf með góðri menntun og öflugum rannsóknum.
- Að byggja samfélag þar sem vel er búið að öllum og áhersla lögð á mannlega reisn og þroskandi umhverfi.

Markmið Háskólans á Bifröst:

- Að byggja upp alþjóðlegan háskóla með sterku tengslaneti við aðra háskóla, sérfræðinga, atvinnulíf og samfélag.
- Að byggja upp rannsóknir í félagsvísindum með áherslu á íslenskt og alþjóðlegt atvinnu- og viðskiptalíf, stjórnmal og menningu.
- Að efla frumkvæði, aðlögunarhæfni og sveigjanleika nemenda og auka færni þeirra til ákvarðanatöku og forustu í hópum.
- Að útskrifa nemendur sem hafi þekkingu og þjálfun til þess að takast á við raunhæf verkefni og til að bera alþjóðlega vísýni, samstarfs- og samskiptahæfni, skapandi og gagnrýna hugsun.
- Að nýta sérstöðu Bifrastar til að byggja upp umhverfisvænt samfélag.
- Að styrkja sérstöðu Bifrastar sem fjölskylduvæns háskólaþorps með stuttar boðleiðir og góða grunnþjónustu.

Kjarnastarfsemi Bifrastar er kennsla og rannsóknir í traustum tengslum við atvinnulíf og samfélag með áherslu á nýsköpun, greiningu og faglega þjónustu. Starfsemin mótast af persónulegum tengslum nemenda og starfsmanna og virðingu fyrir samfélagi og umhverfi.

Þetta samkomulag skiptist upp í fjóra meginþætti hvað varðar málefni Bifrastar:

- Hlutverk og starfsemi
- Fjármál, stjórnun og skipulag
- Markmið til næstu ára
- Upplýsingagjöf og samvinna

2 Hlutverk og starfsemi Háskólans á Bifröst

Bifröst hefur gengist undir mat og viðurkenningarferli, lagað sig að Bologna viðmiðum og fylgir þeim reglum og venjum sem eiga við um evrópska háskóla. Skólinn vill vinna með stjórnvöldum og öðrum háskólum að áframhaldandi þróun háskólasamfélagsins, taka þátt í mótun reglna eftir því sem við á, og hafa eftir föngum frumkvæði í innleiðingu viðmiða sem styðja þessa viðleitni skólans. Núgildandi stefna skólans gildir til ársins 2012 og hefur nú verið hafinn undirbúningur að nýrri stefnumótun sem ætlunin er að ljúka í mars 2012. Lykilhugtök í framtíðarsýn skólans eru sjálfbærni og menntun ábyrgra stjórnenda og hefur skólinn skráð sig til þátttöku í verkefni á vettvangi Sameinuðu þjóðanna (*Principles of Responsible Management Education*, sjá nánar; <http://www.unprme.org/>) til að ná fram þeim markmiðum sínum.

Í greinunum hér á eftir er lýsing á skipulagi, starfsemi og almennum áherslum skólans.

2.1 Nám og kennsla

Kjarninn í nemendahópi Bifrastar hafa jafnan verið einstaklingar sem af einhverjum ástæðum hafa hætt námi eða skólagöngu, en síðar ákveðið að afla sér frekari menntunar og þá valið Bifröst. Þessi hópur nemenda er gjarnan fjölskyldufólk og margir koma inn í háskóladeildir í gegnum frumgreinadeild. Skólinn hefur hingað til lagt sig fram um að sinna þessum hópi vel og mun leggja rækt við hann áfram. Markhópur skólans er þó víðari en þessir nemendur. Bifröst leggur áherslu á nám sem er í senn hagnýtt og fræðilegt. Þannig miðast kennsluáðferðir skólans við mikla verkefnavinnu og skýra tengingu við atvinnulíf og samfélag. Með þessari kennslu- og aðferðafræði leitast skólinn við að mennta nemendur sem eru eftirsóknarverður starfskraftur á viðeigandi sviðum samfélagsins þegar þeir hafa lokið námi.

Bifröst hefur viðurkenningu á sviði félagsvísinda. Námslínur eru þrjár í grunnnámi: Viðskiptafræði, viðskiptalögfræði og heimspeki, hagfræði og stjórnmálafræði (HHS). Þessar þrjár greinar eru kjarninn í starfi skólans. Bifröst býður einnig upp á aðfararnám að háskólanámi í frumgreinadeild skólans. Því má ljúka á þremur önum (haust-, vor- og styttri sumarönn). Námið er sérstaklega miðað við þarfir þeirra nemenda sem ætla sér að hefja háskólanám á Bifröst en er þó einnig almennur undirbúningur að háskólanámi við aðra skóla. Ætíð er stefnt að jöfnu kynjahlutfalli, en við inntöku nýrra nemenda er miðað við að jafnræði sé milli kynja í öllum greinum og að hlutfall annars kyns innan hverrar námslínu sé ekki lægra en 40%. Í jafnréttisáætlun skólans eru ákvæði til að tryggja jafnan aðgang að námi við skólann og jafnan rétt nemenda.

Á Bifröst er höfuðáhersla lögð á samvinnu nemenda og kennara í öllum námskeiðum. Þess vegna eru hefðbundnir fyrirlestrar aðeins hluti kennslunnar og vinnuframlag kennara liggur ekki síður í verkefna- og umræðutímum sem skipulagðir eru í kringum fyrirlestra, og yfirferð verkefna, en skólinn ætlast til þess að kennarar veiti skriflega endurgjöf við öllum verkefnum sem nemendur skila. Í verkefnatímum er þess gætt að kennari sinni ekki fleiri nemendum en 10 til 12 á sama tíma. Þessar kennsluáðferðir eru nauðsynlegar vegna þess markmiðs skólans að þjálfa nemendur til þátttöku í atvinnulífi og samfélagi. Þeim er beitt á öllum stigum náms, í frumgreinadeild, grunnnámi og meistaranámi. Þær hafa í för með sér verulega aukinn kennslutíma, bæði eiginlegan snertitíma og tíma við yfirferð verkefna og endurgjöf. Skólagjöld Bifrastar miðast við þennan viðbótarkostnað. Gert er ráð fyrir að skólagjöld verði með svipuðu sniði og verið hefur

Í eftirfarandi töflu er yfirlit yfir skólagjöld Bifrastar skólaárið 2011-2012:

Gjöld	Hver ECTS	Önn	Skólaár	Fullt námsár*
Grunnnám, staðnám í viðskiptadeild, lagadeild og félagsvísindadeild	8.600	258.000	516.000	688.000
Grunnnám, fjarnám í viðskiptadeild	11.900	357.000	714.000	714.000
Meistaránám, staðnám í lagadeild	13.000	390.000	780.000	780.000
Meistaránám, fjarnám í viðskiptadeild, lagadeild og félagsvísindadeild	13.500	405.000	810.000	810.000
Frumgreinadeild, staðnám	7.600	228.000	456.000	608.000
Frumgreinadeild, fjarnám	10.700	321.000	642.000	856.000

* Fullt námsár miðast við einingafjölda nemenda sem taka sumarönn að til viðbótar við haust- og vorönn.

Bifröst birtir allar námskeiðslýsingar á heimasíðu sinni, svo og upplýsingar um skipulag í einstökum námslínum. Námskrár eru einnig aðgengilegar á heimasíðu skólans. Í þeim er að finna allar upplýsingar um tilhögun náms innan hverrar námslínu. Gæðahandbók er birt á vef skólans, bæði upplýsingar um verkferla og fylgiskjöl með þeim.

Bifröst veitir mennta- og menningarmálaráðuneyti og Hagstofu árlega upplýsingar um námsframboð, nemendafjölda og annað sem lagaskylda og samningar kveða á um. Rannsóknamiðstöð skólans heldur úti heimasíðu með upplýsingum um einstök rannsóknaverkefni og útgáfu tengda þeim. Einstök rannsóknasetur birta samskonar upplýsingar um rannsóknaverkefni og niðurstöður þeirra.

Við skólann starfar markaðsstjóri sem leiðir markaðsstarf hans undir stjórn rektors. Skólinn leggur sig fram um að vanda til kynninga í framhaldsskólum annarsvegar og á einstökum stöðum á landinu í samvinnu við símenntunarmiðstöðvar hinsvegar. Eins er markaðsstarfi skólans beint að starfsstéttum eftir því sem við á í tengslum við nám á meistarasíðu, en meistaranámsbrautir skólans eru flestar starfstengdar.

Bifröst leggur áherslu á að sem ítarlegastar og nákvæmastar upplýsingar sé að finna á vefsíðu skólans bæði á íslensku og ensku. Mögulegir nemendur eiga að geta gert sér skýra mynd af því sem nám við skólann felur í sér. Einnig miða upplýsingar á vefsíðunni að því að gefa sem nákvæmasta hugmynd um líf og starf á Bifröst, búsetu á Nemendagörðum og samfélaginu í kringum skólann.

Ársskýrslur ásamt yfirliti um starf og rekstur skólans eru birtar á vefslóð skólans: <http://www.bifrost.is>

Nemendafjöldi við skólann takmarkast af því húsnæði sem skólinn hefur upp á að bjóða hverju sinni þar sem nemendur búa á Bifröst. Sveigjanleikinn er meiri í þeim greinum sem boðið er upp á í fjarnámi, en þar sem nemendur í fjarnámi stunda einnig staðnám að hluta, á sumarönnnum og vinnuhelgum, setur nemendahúsnæði skólanum einnig viss takmörk. Bifröst hefur sett sér þau viðmið að nemendur í grunnnámi (staðnámi) verði um 400, nemendur í frumgreinadeild (staðnámi) um 40 og í meistaranámi (staðnámi) um 30. Í grunnnámi (fjarnámi) er stefnt að því að nemendur verði 150-200, í frumgreinadeild (fjarnámi) 50-100 og í meistaranámi (fjarnámi) 100-200. Auk þessara nemenda býður skólinn upp á styttri námskeið eftir efnum og aðstæðum sem flokkast undir símenntun og eru því ekki fjármögnuð með framlögum frá hinu opinbera. Þannig er stefnt að því að fjöldi nemenda samanlagt í aðfarar- og háskólanámi skólans sé 770-970.

Í eftirfarandi töflu eru hugmyndir Bifrastar um nemendafjölda í skólanum út samningstímabilið. Gert er ráð fyrir að hafa náð 770 nemenda markinu haustið 2014, en að hámarksfjölda nemenda í skólanum miðað við núverandi forsendur sé 970.

	Nú**	2012*	2013*	2014*	2015*
FGD staðnám	47	45	45	45	45
FGD fjarnám	73	60	65	70	75
VD grunn. staðnám	25	20	30	35	40
VD grunn. fjarnám	146	50	50	50	50
VD meistaranám	52	15	20	25	30
LD grunn. staðnám	74	30	40	40	45
LD ML nám	28	20	15	15	25
LD meistaranám	15		15	20	25
HHS grunn. staðnám	36	20	30	35	40
HHS grunn. fjarnám		25	30	30	30
Menningarstjórnun	44	15	20	20	20
Menningarfræði	7	10	15	15	15
Nýir samtals		310	375	400	440
Heildarfjöldi nemenda	547	666	758	783	823
Einingar	26.256	27.953	31.832	32.882	34.562
Ígildi	438	466	531	548	576
** Heildarfjöldi					
* Nýir					

Skýringar.: FGD: frumgreinadeild, VD: Viðskiptadeild, LD: Lagadeild

2.2 Deildir, námsbrautir og námsframvinda

Fræðasvið skólans er félagsvísindi og er það skilgreint vítt, enda sinnir skólinn einnig greinum sem segja má að séu á mörkum félags- og hugvísinda. Námsgráður í grunnnámi eru: BS í viðskiptalögfræði, BS og BBA í viðskiptafræði og BA í HHS (heimspeki, hagfræði og stjórnmálafræði). Í meistaranámi eru eftirfarandi námsgráður: ML í lögfræði, MS í alþjóðaviðskiptum, MA í menningarstjórnun og MA í menningarfræði (í samstarfi við Háskóla Íslands). Skólinn hyggst ekki sækja um viðurkenningu á fleiri fræðasviðum, en stefnt er að því að auka fjölbreytni í bæði meistaranámi og grunnnámi með nýjum námslínunum byggðum á þeim sem fyrir eru. Áhersla og þróun þessara námsleiða er eftirfarandi næstu árin:

Viðskiptalögfræði: Boðið er upp á nám til BS gráðu með áherslu á viðskiptagreinar til hliðar við grunngreinar lögfræðinnar. Nemendur eru búnir undir störf í atvinnulífinu þar sem reynir á fjölbreytta kunnáttu og trausta undirstöðu í lögfræði og aðferðafræði hennar. Námið er einnig undirbúningur undir ML nám í lögum sem gefur nemendum færi á að afla sér þeirrar menntunar sem krafist er til að þreyta megi próf til lögmansréttinda. Kennt í staðnámi.

Viðskiptafræði: Boðið er upp á grunnnám sem ljúka má með BBA eða BS gráðu. Munurinn á þessum gráðum birtist í lokaverkefni. BBA verkefni er hagnýtt, s.s. viðskiptaáætlun, en BS verkefni er hefðbundið fræðilegt lokaverkefni. Í náminu er lögð áhersla á hópvinna og tengsl við atvinnulífið með raunhæfum verkefnum og margvíslegum möguleikum til starfsnáms. Kennt í staðnámi og fjarnámi.

HHS: Boðið er upp á nám til BA gráðu í heimspeki, hagfræði og stjórnmálafræði þar sem áhersla er lögð á að þjálfa nemendur í hugsunarhætti, aðferðum og vinnubrögðum þessara þriggja tengdu háskólagreina. Nemendur geta tekist á hendur fjölbreytt störf eftir að námi lýkur en þjálfunin miðar ekki síst að því að nýta þessar undirstöðugreinar í störfum sem þarfnast góðrar undirstöðumenntunar, greiningarhæfni og gagnrýnins viðhorfs. Námið er einnig undirstöðumenntun fyrir framhaldsnám á fjölbreyttum vettvangi hug- og félagsvísinda. Kennt í staðnámi og fjarnámi frá 2012.

Lögfræði (ML): Námið miðar að því að veita hefðbundna menntun lögmanna. Nemendur með ML próf eiga rétt á að þreyta lögmanspróf. Námið miðar einnig að því að byggja ofan á grunngráðu í viðskiptalögfræði. Nemendur með ML próf frá Bifröst stefna því ekki síður á störf innan fyrirtækja heldur en á lögmennsku. Kennt í staðnámi.

Alþjóðaviðskipti: Boðið er upp á nám til MS gráðu og MIB gráðu. MS gráðan krefst þess að skrifuð sé rannsóknarritgerð en MIB gráðu má ljúka með námskeiðum eingöngu. Í báðum tilfellum ljúka nemendur samtals 90 einingum. Námið miðar að því að þjálf einstaklinga til starfa í alþjóðlegum viðskiptaheimi, hvort sem þeir starfa hérlendis eða erlendis. Það byggir því ofan á viðskiptanám skólans til grunngráðu, en höfðar ekki síður til nemenda sem hafa verið á vinnumarkaðnum. Kennt sem blanda af staðnámi og fjarnámi.

Menningarstjórnun: Boðið er upp á nám til MA gráðu. Nemendur skrifa 30 eininga rannsóknarritgerð í lok námsins en það er samtals 90 einingar. Námið miðar að því að veita stjórnendum á sviði menningarmála trausta undirstöðu í hugvísindum annars vegar, stjórnun og rekstri hins vegar. Námið hentar bæði einstaklingum sem hafa verið úti á vinnumarkaðnum um lengri eða skemmri tíma og þeim sem hafa nýlengið grunngráðu háskóla. Einnig er námið sniðið að þörfum þeirra sem hafa í hyggju að vinna sjálfstætt við rekstur menningartengdra fyrirtækja eða viðburðastjórnun. Kennt sem blanda af staðnámi og fjarnámi.

Menningarfræði: Boðið er upp á nám til MA gráðu í samvinnu við Háskóla Íslands. Skólarnir skipta náminu jafnt á milli sín eða því sem næst. Nemendur stunda nám á Bifröst á sumrin en við HÍ á veturna auk þess sem þeir taka þátt í fjarnámi skólans og koma á vinnuhelgar. Áhersla námsins er á kenningar um samtímamenningu og menningarsögu. Nemendur afla sér þjálfunar sem nýtist í öllum störfum sem krefjast sérþekkingar á sviði hugvísinda almennt og góðrar undirstöðu í greinandi og gagnrýnum kenningum um samtímamenningu og samtímastjórnun. Bifröst setur sérstakan félagsvísindavinkil og heimspekilega áherslu í námið en framlag Háskóla Íslands er bókmenntir og menningarsaga auk hugmyndasögulegra þátta. Kennt að mestu í staðnámi.

Námsframvinda: Frumgreinanámi er lokið á einu námsári auk stuttrar sumarannar. Grunnnámslínur eru skipulagðar þannig að nemendur geti lokið 80 ECTS einingum á ári með því að ljúka 20 einingum á sumarönn eftir að venjulegu skólaári lýkur. Þannig getur nemandi í fullu námi lokið grunngráðu á tveimur og hálfu ári. Meistaránámi til 120 ECTS eininga (ML) má ljúka á einu og hálfu ári, sé nám hafið í janúar. Meistaránámi til 90 ECTS eininga (MA í Menningarstjórnun og MS eða MIB í Alþjóðaviðskiptum) má einnig ljúka á einu og hálfu ári. Menningarfræði er rúmlega eins árs nám sem hefst á sumarönn og lýkur með sumarönn ári síðar. Nemendur eru í fjarnámi og styttri lotum á Bifröst, en stunda að öðru leyti nám við Háskóla Íslands. Einingum er skipt jafnt á milli skólanna. Bifröst býður ekki upp á hlutanám, allir nemendur skrá sig í fullt nám. Hinsvegar hafa nemendur ákveðið svigrúm til að lengja námstíma ef sérstakar aðstæður krefjast þess, til dæmis með því að nota eitt námsár í stað einnar annar til að skrifa meistararitgerð. Nýjar námslínur sem kunna að bætast við námsframboð skólans munu byggja á sama grunnskipulagi.

Kennslusvið háskólans sér kennurum fyrir þeirri daglegu þjónustu sem þeir þarfnast til að geta sinnt kennslu eftir kröfum og viðmiðum skólans. Þetta felur í sér aðstoð við að læra á þann búnað sem nýttur er við kennslu, fjölföldun námsefnis, samskipti við nemendur, umræður um kennslumál, yfirferð verkefna og aðstoð við úrlausn málefna er snúa að kennslu og nemendum. Þá stendur kennslusvið fyrir árlegu námskeiði sem ætlast er til að allir fastir kennarar og stundakennarar þess skólaárs sækji. Á námskeiðinu er fjallað um kennsluáðferðir og nýjungar í kennslu.

2.3 Mannauður

Fastir kennarar skólans eru í október 2011 29 talsins í 17,4 stöðugildum. Einn þessara kennara starfar eingöngu við kennslu í frumgreinadeild þrír eru í leyfi á haustönn 2011. Fimm fastir kennarar eru með doktorspróf og tveir að auki eru í doktorsnámi. Af doktorsmenntuðum kennurum eru þrír með doktorspróf í heimspeki, tveir með doktorspróf í stjórnmálafræði, einn með doktorspróf í hagfræði, einn í lögfræði og einn í menningarstjórnun. Einn kennari er í doktorsnámi í alþjóðastjórnámum og annar í viðskiptafræði.

Stundakennarar á haustönn 2011 eru 24 og kenna flestir eitt námskeið hver. Þar sem fastir kennarar kenna meira, eru námskeið fastra kennara um 45 á móti 30 námskeiðum lausráðinna. Þetta hlutfall fastráðinna á móti lausráðnum er nálægt því sem stefnt er að, en miðað við aðsóknarmarkmið næstu ára má þó gera ráð fyrir því að stöðugildum þurfi að fjölga í 20-24.

Akademísk stöðugildi Háskólans á Bifröst					
	Prófessorar/ Deildarforsetar	Dósentar	Lektorar	Aðrir akademískir starfsmenn*	Samtals
Viðskiptafræði	2		5	3	10
Lögfræði	2	4	3	1	10
Félagsvísindi	2	2	3	2	9
Frumgreinadeild				1	
Samtals	4	6	11	7	29

* Aðrir akademískir starfsmenn: Aðjúntar, nýdoktorar, gestaprófessorar og aðrir sérfræðingar við kennslu og/eða rannsóknir. Stundakennarar ekki taldir með.

	2007	2008	2009	2010	2011
Fjöldi heilsársstúdentna á hvert akademískt stöðugildi – Allir akademískir starfsmenn	25	29	29	35	31
Fjöldi heilsársstúdentna á hvert akademískt stöðugildi – Aðeins lektora, dósentar og prófessorar/deildarforsetar (e. core faculty)	31	42	41	47	43

Ytra skipulag kennslu við skólann er í höndum starfsfólks kennslusviðs. Skipulag skólaársins í heild er unnið út frá akademíska skipulaginu, skipulagi námsins sem birtist á heimasíðu skólans. Kennslusvið skipuleggur og heldur utan um þá þætti sem dagskrá skólaársins gerir ráð fyrir, eins og próf, útskriftir og málsvarnir. Skipulag stundaskrár, úthlutun kennslurýmis, skráning nemenda í námskeið og almenn skrifstofuumsýsla er einnig í höndum kennslusviðs.

2.4 Rannsóknir

Við skólann starfar *Rannsóknamiðstöð Háskólans á Bifröst* og hefur hún þrjú hlutverk: Hún a) veitir akademískum starfsmönnum þjónustu vegna umsókna um rannsóknastyrki; b) annast umsýslu með rannsóknaverkefnum akademískra starfsmanna; c) tekur að sér þjónustuverkefni (s.s. símakannanir) sem bæði nýtast inn í rannsóknaverkefni á vegum starfsmanna skólans og sem leið til að auka sértekjur. Forstöðumaður Rannsóknamiðstöðvarinnar er jafnframt kennari við skólann, en sérhæfir sig í verkefnastjórnun. Auk rannsóknamiðstöðvarinnar eru rannsóknasetur starfandi á vegum skólans. Þau eru af tvennu tagi. Annarsvegar eru þau tengd rannsóknnum einstakra kennara innan skólans (Rannsóknasetur vinnuréttar og jafnréttismála, Evrópufræðisetur, Rannsóknasetur í menningarmálum), hinsvegar tengd fagsviðum sem skólinn hefur haslað sér völl á (Rannsóknasetur verslunarinnar). Í framtíðinni er ætlunin að rannsóknasetur tengd einstaklingum verði hluti af Rannsóknamiðstöð skólans sem sjái alfarið um rekstur þeirra og umsýslu. Fagleg rannsóknasetur á borð við Rannsóknasetur verslunarinnar verða hinsvegar rekin sjálfstætt en með stuðningi og í nánú samráði við rannsóknamiðstöðina. Rannsóknamiðstöðin og rannsóknasetur skólans gera árlegar áætlanir um rannsóknir og styrkumsóknir sem kynntar eru fyrir kennslu- og rannsóknaráði (í því sitja allir akademískir starfsmenn skólans). Stefnt er að því að auka umfang Rannsóknamiðstöðvarinnar og að því að afla fjár með umsóknum úr samkeppnissjóðum til að geta eftt rannsóknavirkni og rannsóknatækifæri kennara.

Þau rannsóknasvið sem skólinn hyggst einbeita sér að á komandi árum eru eftirfarandi: Verslun og þjónusta (þ.á.m. sjálfbærni, félagsleg ábyrgð og ábyrg stjórnun), menningarstjórnun (með áherslu á menningarstefnu og tengsl við skapandi greinar og ferðaþjónustu), vinnuréttur, skattaréttur, Evrópufræði, Evrópuréttur, stjórn mála síðfræði og síðferði í opinberri stjórnsýslu. Allir akademískir starfsmenn skila árlegri rannsóknaskýrslu, en skólinn metur rannsóknir eftir stigakerfi sem byggt er á stigakerfi Háskóla Íslands. Um rannsóknavirkni gildir almennt samkomulag við akademíska starfsmenn þar sem miðað er við að rannsóknaskylda kennara í fullu starfi sé 18 stig. Skólinn stefnir að því að greiða ákveðna upphæð fyrir rannsóknastig umfram skyldu, en upphæð greiðslunnar fer eftir fjárhag skólans hverju sinni. Skólinn hefur ekki sérstakan rannsóknasjóð. Reynt er að sníða kennslu að rannsóknasviðum kennara og þeir eru hvattir til að kynna nemendum eigin rannsóknir í kennslu sinni í grunnnámi. Meistaránám er sniðið að rannsóknasviðum kennara. Skólinn leitast við að gera meistaránemum mögulegt að koma að rannsóknaverkefnum.

Í eftirfarandi töflu má sjá yfirlit yfir rannsóknastig kennara 2007-2010 og meðalstigafjölda:

	2007	2008	2009	2010	2011
Starfsmenn með rannsóknaskyldu	22	20	19	17	15
Rannsóknastig samtals	347	240	426,5	288	
Meðalstigafjöldi	15,8	12	22,4	16,9	

Rannsóknamiðstöð skólans hefur meðal annars það hlutverk að aðstoða akademíska starfsmenn við styrkjaumsóknir og halda utan um rannsóknaverkefni. Skólinn ætlast til þess að akademískir starfsmenn með rannsóknahlutfall sækji um styrki til rannsóknaverkefna sinna og leitist við að afla fjár sem nýst getur til að stuðla að þátttöku meistaránema í rannsóknaverkefnum.

Í eftirfarandi töflu er fjöldi greina eftir starfsmenn skólans sem birst hafa í ritrýndum tímaritum 2007-2010:

	2007	2008	2009	2010
Ritrýndar greinar	9	4	15	9
Óritrýndar greinar í ritrýndum tímaritum	5	5	3	6

Skólinn hvetur kennara og sérfræðinga til að sækja um rannsóknastyrki í innlenda og erlenda sjóði, en slíkar umsóknir hafa hingað til ekki verið hluti af vinnuskyldum kennara. Ætlunin er að efla stoðþjónustu í rannsóknnum verulega á árinu 2012 og sett verða markmið um umsóknir í sjóði.

2.5 Endurmenntun

Símenntun Bifrastar býður upp á fjölbreytt námsval sem að mestu fer fram í fjarnámi með blöndu af vinnulotum á Bifröst. Námið er miðað við þarfir einstaklinga sem vilja styrkja menntunargrunn sinn og tækifæri til að hefja háskólanám í framtíðinni. Um helmingur nemenda er búsettur á landsbyggðinni.

Undanfarin átta ár hefur verið boðið upp á nám fyrir verslunarstjóra sem gerir þeim kleift að ljúka diplómu í verslunarstjórnun. Þá hafa rekstranámskeiðin Máttur kvenna I og II laðað að fjölda kvenna víðsvegar að af landinu og úr ýmsum atvinnugreinum. Frá 2009 hefur skólinn átt samstarf við Vinnumálastofnun um námskeiðahald fyrir konur í atvinnuleit og hefur skólinn haldið 8 námskeið í Reykjavík og á Akranesi. Á námskeiðunum er áhersla lögð á að byggja upp rekstrarþekkingu og efla tækifæri nemenda til atvinnusköpunar.

Háskólinn á Bifröst hóf árið 2010 samstarf við Arion banka um nám fyrir allt starfsfólk útibúa Arion banka. Kennarar voru frá Bifröst og úr röðum sérfræðinga innan bankans sem skólinn þjálfaði í kennslufræðum og notkun fjarkennslu.

Í undirbúningi er rekstrar- og stjórnunarnám fyrir stjórnendur í ferðaþjónustu sem hefst í mars 2012. Einnig er unnið að undirbúningi náms fyrir stjórnendur í sveitarfélögum, s.s. skóla- og leikskólastjóra, forstöðumenn stofnana og sviða. Námið hefst í febrúar 2012 og verður í fjarnámi með vinnuhelgum á Bifröst.

Í eftirfarandi töflu er yfirlit yfir starfsemi símenntunarmiðstöðvar á Bifröst:

	Upphaf	Lengd	Útskrifaðir frá upphafi	Skráðir 2008-2011
Diplómanám í verslunarstjórnun	2003	Tvö ár	120	160
Máttur kvenna I	2006	Ein önn	700	220
Máttur kvenna II	2009	Ein önn		
Máttur kvenna í samstarfi við Vinnumálastofnun	2009	Ein önn	130	170
Nám fyrir starfsfólk útibúa Arion banka	2010	Ein önn	365	365
Kennslufræði fyrir leiðbeinendur hjá Arion banka	2010	Ein önn	30	30

3 Áherslur í daglegu starfi

3.1 Samstarf við aðrar háskólastofnanir

Bifröst hefur tekið virkan þátt í umræðu um samstarf/samvinnu háskólanna í landinu. Mikill áhugi er fyrir samstarfi við aðra háskóla og hafa nokkrir samningar verið gerðir um slíkt samstarf. Skólinn hefur m.a. gert samning við Háskóla Íslands um sameiginlegt meistaranám í menningarfræði og útskrifuðust fyrstu nemendurnir úr því námi haustið 2011, með sameiginlega gráðu frá HÍ og Bifröst. Þá hefur skólinn staðið fyrir námsbrautinni *Prisma* í samstarfi við Listaháskóla Íslands og einnig hefur skólinn átt samstarf við Landbúnaðarháskóla Íslands um tiltekna þætti í stoðþjónustu, s.s. með því að standa sameiginlega að fræðslu fyrir kennara á kennsludögum 2011. Stefnt er að því að gera samninga við fleiri háskóla um samstarf í kennslu, rannsóknnum og þjónustu.

Borgarfjörður hefur í seinni tíð umbreyst úr hefðbundnu landbúnaðarsamfélagi yfir í samfélag þar sem mennta- og menningarstofnanir eru kjarni atvinnustarfseminnar. Háskólinn á Bifröst, Landbúnaðarháskóli Íslands, Menntaskóli Borgarfjarðar, Snorrastofa í Reykholti. Þessir aðilar ásamt sveitarstjórninni eiga aðild að Háskólaráði Borgarfjarðar og ræða nú frekari samvinnu sín á milli – meðal annars með því að gera tilraunir um flæði nemenda á milli námsstiga (framhaldsskóli – háskólar) og aukinn þátt menningar í skólastarfi ásamt aukinni samvinnu skólanna á svæðinu við aðila í atvinnustarfsemi, t.d. í menningartengdri ferðaþjónustu (Landnámssetur, Brúduheimar o.fl.)

3.2. Samstarfssamningar við erlenda háskóla.

Bifröst hefur undanfarinn áratug gert fjölda samstarfssamninga við erlenda háskóla. Langflestir þessara samninga eru um nemendaskipti en sumir fela í sér kennaraskipti. Skólinn vill eiga samstarf við þann fjölda skóla sem nauðsynlegur er til að hægt sé að bjóða nemendum upp á sem fjölbreyttasta möguleika á skiptinámi. Einnig stefnir skólinn að því að gera samstarfssamninga við valda háskóla um tiltekin málefni. Nú er í burðarliðnum samkomulag við Laurea Háskólann í Finnlandi um samstarf á sviði kennslufræði en skólinn hefur hlotið alþjóðlegar viðurkenningar fyrir kennslufræðina „*Learning by developing*“ sem byggir á svipuðum grunni og kennslufræði Bifrastar. Tilraunaverkefni verður sett af stað sumarið 2012 í viðskiptafræði, þar sem þrjú lotunámskeið verða kennd saman undir hatti Laurea módelsins, sem byggir á markvissu samstarfi við nærsamfélag og atvinnulíf ásamt því að byggt er á virku samstarfi nemenda, kennara og fyrirtækja í stað hefðbundinna fyrirlestra. Fleiri skólar eru til skoðunar sem samstarfsskólar á öðrum sviðum, s.s. stoðþjónustu við rannsóknir, en þeir eru skammt á veg komnir.

Samkvæmt reglugerð skólans geta nemendur í grunnnámi fengið allt að helming þeirra eininga sem nauðsynlegar eru til að ljúka gráðu metinn úr öðrum skólum (90 ECTS). Í meistaranámi mega einingar úr öðrum skólum vera að hámarki þriðjungur einingafjölda gráðunnar (30 ECTS). Almenn er ekki gert ráð fyrir því að námskeið séu metin nema nemandi hafi náð einkunninni 7,0 í þeim og ekki sé liðinn lengri tími en fimm ár frá því að þeim var lokið. Frá þessu geta þó verið undantekningar.

3.3. Samstarf við atvinnulíf

Bifröst byggir á gamalli hefð Samvinnuskólans og síðar Samvinnuháskólans sem frá upphafi (1918) einsetti sér að mennta einstaklinga sem gætu tekist á hendur ábyrgðarstörf í samfélaginu. Á fyrstu árum skólans var talað um að hann menntaði foringja en á seinni árum hefur hugtakið leiðtogi leyst það orð af hólmi. En um leið og kalla má grunnháskólanám skólans leiðtogamenntun, er nemendum gert ljóst frá fyrsta degi að traust grunnenntun, fagleg hæfni, vandvirkni og alúð er forsenda þess að þeir geti tekist á hendur ábyrgðarstörf.

Bifröst leitast við að tengja sig atvinnulífina í þeim tilgangi að nemendur hafi skýra hugmynd um þau verkefni sem búast má við eftir að námi lýkur. Þannig er starfsþjálfun hluti námsins í öllum greinum og í námskeiðum þar sem það á við er reynt að fá kennara sem hafa reynslu úr atvinnulífina til að miðla af reynslu sinni ekki síður en af faglegri eða fræðilegri kunnáttu. Þessi tengsl eru mismunandi eftir því um hvaða námslínur er að ræða. Í viðskiptafræði eru þau mikilvægust, en nemendur Bifrastar hafa undantekningalítið áhuga á störfum í atvinnulífina eftir að námi lýkur. Einnig er reynt að efla frumkvöðla- og nýsköpunarstarfsemi á meðal þeirra á meðan á námi stendur. Sama gildir um viðskiptalögfræðina. HHS er í minni tengslum við atvinnulífið en þó er lögð áhersla á að nemendur í HHS kynnist menningartengdum fyrirtækum, svo sem fjölmiðlum, og byggi upp trausta þekkingu og skilning á stjórnáslu. Skólinn lætur nemendur vinna sérstök sjálfstæð hópverkefni (misserisverkefni) sem undirstrika enn fremur tengsl við atvinnulíf og samfélag þar sem þau eru oft unnin í samvinnu við fyrirtæki og stofnanir. Sjá nánar um þessa þætti í kafla 7, sem og tengsl rannsóknarstarfsemi skólans við rannsóknir og þróun í atvinnulífina.

4 Innra starf og gæðastýring

4.1 Gæðastarf

Unnið er að endurskoðaðri heildarstefnu um umbótamiðað gæðakerfi og gæðaeftirlit við Háskólann á Bifröst. Um gæðakerfi skólans er sagt í gæðahandbókinni „Gæðastarfinu er ætlað að efla gæði náms, kennslu og rannsókna við háskólann með það markmið að bjóða nemendum, kennurum og starfsfólki upp á lærdómssamfélag sem mætir íslenskum og alþjóðlegum gæðakröfum. Gæðakerfið á að taka mið af og leitast við að uppfylla kröfur sem settar eru varðandi ytra- og innra mat háskóla. Gæðakerfið felur í sér viðleitni til úrbóta og skal stöðugt vera í endurskoðun og framþróun“. Nemendur eiga þrjá af sjö fulltrúum sem sitja í gæðaráði skólans. Vegna nýlegra breytinga á skipuriti og reglugerð skólans ásamt tilkomu gæðahandbókar háskólanna, er unnið að uppfærslu og viðbótum á verklagsreglum og fylgiskjala gæðahandbókar Bifrastar. Vinnan fer fram á haustönn 2011 og vorönn 2012.

Innra gæðamat fylgir ytri og innri viðmiðum, er reglubundið og tengist úttektaráætlun og ytra gæðamati sem sett er upp í gæðahandbók háskólanna. Vinnan við innra mat og mat á námsleiðum mun fara fram með samvinnu hlutaðeigandi innan skólans og sérfræðinga utan skólans. Unnið er að því að koma þessu í viðunandi form.

Gæðaeftirlitið tekur m.a. mið af eftirtöldum ytri viðmiðum:

- Gæðahandbók háskólanna, 2011
- Standards and guidelines for quality assurance in European higher education area frá 2004
- Viðmið um æðri menntun og prófgráður frá 2011
- Lög nr. 63/2006 um háskóla
- Reglur nr. 321/2009 um eftirlit með gæðum kennslu og rannsókna í háskólum

- Þjónustusamningur Háskólans á Bifröst og menntamálaráðuneytisins

Gæðaeftirlitið tekur m.a. mið af eftirtöldum innri viðmiðum:

- Reglugerð skólans <http://www.bifrost.is/islenska/um-haskolann/stjornsysla-og-skipulag/reglugerd/>
- Stefnu skólans sem gildir til ársins 2012 og er nú í endurskoðun <http://www.bifrost.is/islenska/um-haskolann/stefna-haskolans/>
- Reglum um nám og kennslu http://www.bifrost.is/Files/Skra_0050286.pdf
- Rannsóknarstefnu sem er í endurskoðun
- Kennslustefnu sem er í endurskoðun/mótun
- Gæðastefnu sem er í mótun
- Þátttöku í átaki Sameinuðu þjóðanna um PRME- viðmið um menntun ábyrggra stjórnenda (Principles of responsible management education <http://www.unprme.org/>)
- Þjónustustefnu sem er í mótun
- Jafnréttisáætlun skólans <http://www.bifrost.is/islenska/um-haskolann/jafnrrettisaaetlun/>

Innri ferla í gæðakerfi skólans má finna í gæðahandbók <http://www.bifrost.is/islenska/um-haskolann/gaedamal/fylgiskjol/> sem samanstendur af verklagsreglum og fylgiskjölum, sem eins og áður kom fram eru í endurskoðun vegna breytinga á innviðum skólans og starfsháttum.

Gæðamat er í gagngerri endurskoðun í gæðaráði skólans og framkvæmd mats á einstaka þáttum í samvinnu við Rannsóknarmiðstöð skólans og annarra aðila eins og það á við hverju sinni. Unnið er að því að setja niður aðgerðaráætlun um framkvæmd, úrvinnslu og birtingu niðurstaðna gæðamats í skólanum. Tillögur um eftirfarandi liggja fyrir og bíða nú afgreiðslu:

- *Þjónusta við nemendur og kennara*
- *Starfsánægja*
- *Rannsóknir*
- *Námsupplifun nemenda*
- *Samfélagslegur árangur*
- *Alþjóðasamstarf*
- *Kennsla*
- *Námsleiðir*

Rektor Háskólans á Bifröst situr í gæðaráði háskóla og hefur skólinn tekið virkan þátt í störfum þess frá upphafi.

4.2 Þjónusta og aðbúnaður

Kennslusvið sér um almenna stöðþjónustu við nemendur skólans, öll ytri umgjörð námsins er þar búin til, nemendur fá þar ráðgjöf varðandi námsframvindu sína sem og aðstoð við að setja upp námsferil sinn. Námsráðgjöf veita námsráðgjafar skólans. Þeir eru einnig til taks fyrir kennara og aðra starfsmenn skólans eftir þörfum.

Eftirfarandi tafla er yfirlit yfir þjónustu námsráðgjafar (fjölda erinda) á haustönn 2011 sem gefur nokkra mynd af umsvifum hennar:

	Starfsfólk	FGD	FD	LD	VD	Símenntun	Óuppgefið	Alls
Áhugagreining	1				1		3	5
Námsframvinda		15	7	7	8	3	2	42
Námstækni og skipulag		46	6	6	25	1	1	85
Persónuleg mál	10	17	3	3	12		6	51
Prófkvíði		11	2	2	3	2	2	22
Sérúræði		14	8	8	8	1	6	45
Starfsráðgjöf	3		1	1				5
Uppl. um nám		4			1	2	10	17
VMST		28	1	1	4		20	54
Annað	3	8	1	1	14		15	42
Samtals	17	143	29	29	76	9		303

Á kennslusviði eru fimm stöðugildi haustið 2011, þessir starfsmenn sinna skráningu og allri almennri stöðþjónustu við nemendur og kennara, skipuleggja skólaárið út frá akademískri dagskrá hans, skipuleggja skólasetningu, stundaskrár, próf og próftöflur og sjá um almenna afgreiðslu erinda svo dæmi séu tekin.

Tölvudeild skólans hefur umsjón með innri og ytri vef skólans og annast þjónustu við nemendur vegna tölvunotkunar þeirra. Gert er ráð fyrir því að nemendur noti eigin tölvur í náminu. Skólinn rekur engin tölvuver. Tölvudeild hefur nokkrar tölvur til umráða sem nemendur geta fengið lánaðar ef nauðsyn krefur. Skólinn útvegar nemendum þann grundvallar hugbúnað sem nota þarf í náminu á tilboðskjörum sem ráðast af samningum við viðeigandi tölvufyrirtæki. Þá geta nemendur leitað til tölvudeildar vegna tölvuvandamála. Skólinn sér kennurum fyrir nauðsynlegum tölvubúnaði og annast þjónustu vegna hans. Tveir starfsmenn eru í tölvudeild.

Skólinn ræður yfir litlu en vel skipulögðu bókasafni sem leitast við að hafa til reiðu þau rit sem nauðsynleg eru vegna námskeiða við skólann og einnig að uppfylla rannsóknarþarfir akademískra starfsmanna að vissu marki. Bókasafnið aflar þess efnis sem ekki er til á staðnum í millisafnalánunum, innanlands eftir því sem kostur er, en erlendis frá ef um annað er ekki að ræða. Markmið skólans er að bókasafnið starfi sem fullgilt rannsókn- og námsbókasafn og geti veitt þjónustu sem það krefst. Við bókasafnið starfa háskólabókavörður og bókasafnsfræðingur í hálfu starfi.

Lykiltölur bókasafnsins 2010:

	Starfsmenn	Nemendur	Aðrir	Alls
Skráðir notendur	60	350	500	910

	Bókasafns- fræðingar	Bókaverðir m. háskólapróf	Aðrir starfsmenn	Alls
Starfsmenn	1	1	0,25	2,25

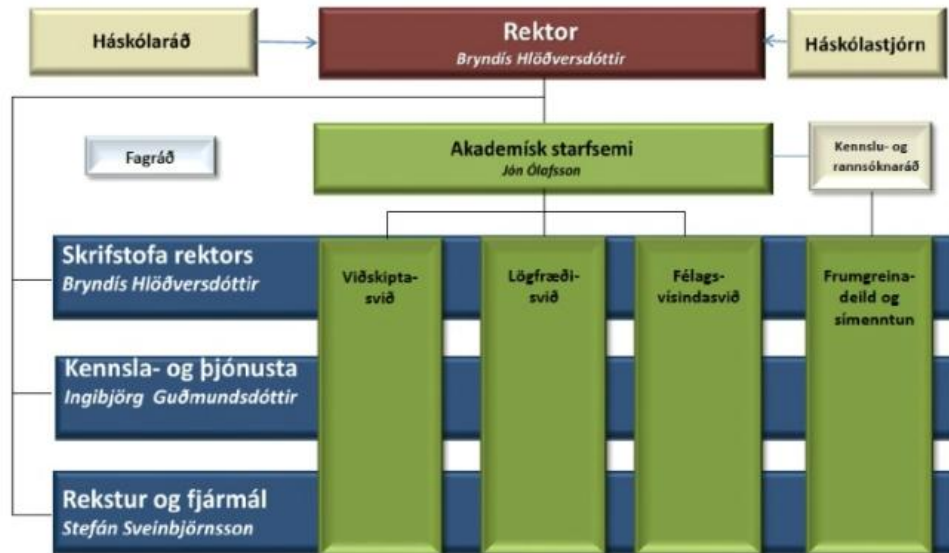
Safnkostur 31.12	Títlar	Eintök
Bækur og ritraðir	10.000	16.200
Ritraðir, tímarit og blöð.	30	1.250
Safnauki 2010	1.598	2.595

Millisafnalán ÚT	350
Millisafnalán INN	170
Útlán alls	5.959

5 Stjórnun, skipulag og fjármál

5.1 Stjórnun og skipulag

Skólinn hefur nýlega gengið í gegnum töluverðar breytingar á skipuriti. Myndin sýnir skipurit skólans eins og það er nú:



Rektor stýrir öllu daglegu starfi skólans. Undir hann heyra sérstaklega markaðsmál, gæðamál, málefni bókasafns, námsráðgjöf og markmið um sjálfbærni og samfélagsábyrgð (PRME). Í stað þriggja deilda áður starfar nú eitt Kennslu- og rannsóknaráð. Í því sitja allir akademískir starfsmenn skólans, en aðstoðarrektor stýrir því. Aðstoðarrektor er yfir akademískri starfsemi skólans, kennslu og rannsóknum. Með honum starfar fagráð en í því sitja sviðsstjórar þriggja fræðasviða skólans (lögfræði, viðskiptafræði, félagsvísindi). Fagráðið skipuleggur kennslu og kemur að mótun akademísks starfs skólans almennt. Háskólaráð er æðsta vald í innri málefnum skólans og stýrir rektor því. Stjórn skólans er skipuð fimm einstaklingum sem tilnefndir eru af hollvinum skólans, háskólaráði og Samtökum atvinnulífsins. Stjórnin hefur aðallega með rekstur skólans og fjármál að gera. Háskólaskrifstofu er stýrt af framkvæmdastjóra kennslu og þjónustu en framkvæmdastjóri fjármála og rekstrar annast rekstur skólans að öðru leyti.

Nemendur eiga fimm fulltrúa í háskólaráði (þrjá úr grunnnámi, einn úr meistaranámi og einn úr frumgreinadeild), sbr. reglugerð skólans. Einn fulltrúi nemenda situr í fagráði.

Skólun starfar eftir neðangreindum reglum og samþykktum:

- Skipulagsskrá Háskólans á Bifröst ses, samþykkt 31.08.2006 með síðari breytingum
- Stefnu skólans 2008-2012
- Reglugerð Háskólans á Bifröst, samþykkt á stjórnarfund 6.09.2011
- Reglum um nám og kennslu við Háskólann á Bifröst
- Reglum um réttindi og skyldur nemenda á Bifröst
- Mat á störfum akademískra starfsmanna við Háskólann á Bifröst, samþykktum 30.04. 2008
- Síðareglum.

Ofangreind skjöl má nálgast á heimasíðu skólans: www.bifrost.is

5.2 Fjármál

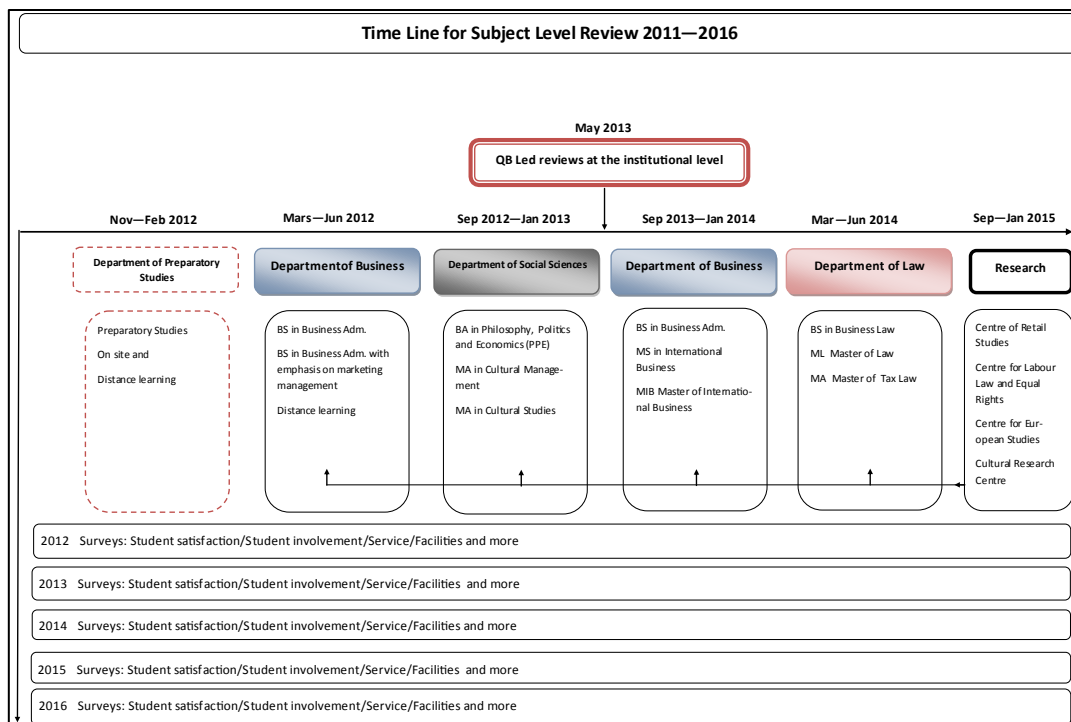
Rektor ber ábyrgð á fjármálum háskólans gagnvart stjórn. Reikningsár háskólans er almanaksárið. Rektor leggur fram fjárhagsáætlun fyrir almanaksárið í desember ár hvert. Fjárhagsáætlun er skipt niður á deildir og er hver deildarstjóri/forstöðumaður ábyrgur fyrir að hans deild sé rekin innan áætlunar. Eiginfjárlutfall háskólans var 13%, 31. desember 2010. Markmið Háskólans er að eiginfjárlutfallið verði ekki lægra en 30%. Telja verður raunhæft að ná þessu marki á næstu 2-3 árum. Háskólinn þarf að fjármagna varanlega rekstrarfjármuni með lántökum. Stefnt er að því að leita tilboð hjá lánastofnunum á hverjum tíma til að ná sem bestu kjörum á skuldir háskólans.

Markmið er að nægt laust fé sé til reiðu á hverjum tíma til að geta staðið undir rekstrinum. Ljóst er að árstíðarbundnar sveiflur eru í tekjustreymi Háskólans og skal að því stefnt að safna upp lausu fé til þeirra tíma þegar tekjustreymið er lítið að öðrum kosti er leitað eftir skammtímafyrirgreiðslu hjá lánastofnunum. Stefnt er að veltufjárlutfallið sé ekki lægra en 1,00. Stefna háskólans er að hann sé rekin með hagnaði. Reiknað er með að hagnaður verði ekki meiri en 15% af tekjum. Öllum hagnaði skal varið til styrkingar á eigin fé háskólans, sbr. samþykktir skólans. Þar sem háskólinn er rekin sem sjálfseignarstofnun þá mun hagnaður ekki verða greiddur út úr háskólanum. Háskólinn stefnir að því að greiða samkeppnishæf laun. Við innkaup skal taka tillit til gæða, umhverfissjónarmiða og verðlags. Við stærri innkaup er stefnt að því að leita eftir tilboðum frá nokkrum aðilum. Almennt er stefna háskólans að eiga ekki í öðrum félögum, nema að þau tengist rekstri háskólans.

6 Megináherslur og markmið til 2016

6.1 Aukin gæði kennslu og efling námsreynslu nemenda

Hluti af eflingu gæða náms við skólann eru markvissar innri úttektir á gæðum námslína, námskeiða, þjónustu og aðbúnaðar nemenda í námi svo eitthvað sé nefnt. Gerð hefur verið 5 ára áætlun um framkvæmd innra mats sem má sjá á mynd 1. Sérstök aðgerðaáætlun er gerð fyrir hverja úttekt og að loknu hverju innra mati mun gerð umbótaáætlun með tímavörðum og birtingarplani til að upplýsa nemendur um þær aðgerðir sem farið var í til eflingar gæða náms.



Skólinn býður fastráðnum sem og stundakennurum upp á kennsluráðgjöf og aðstoð við uppbyggingu námskeiða og val á kennslu- og námsmatsaðferðum. Kennsluráðgjöf er 30% hlutfall af starfi gæðastjóra. Einnig er og verður boðið upp á fræðsludaga þar sem sérfræðingar á ákveðnum sviðum kennslufræða og gæðamála háskóla eru fengnir til þess að kenna. Horft er til þess að kennarar við skólann muni í framtíðinni fá tækifæri til þess að mennta sig sérstaklega í kennslufræði háskólastigsins, hvort sem þeir muni sækja nám á sérstökum námskeiðum við skólann eða sækja nám í þeim fræðum við aðra skóla.

Verið er að vinna að kennslustefnu til ársins 2016 og er ætlunin að þeirri vinnu ljúki ekki síðar en 1. maí 2012. Ætlunin er að byggja á þeim nær alda gamla grunni sem er til staðar og einkennist af verkefnadrifnu námi sem á að gera nemendur færa um að takast á við viðfangsefni í atvinnulífínu með faglegum vinnubrögðum og sjálfstöðugi. Í þróun er hugmyndafræði sem skólinn ætlar sér að nota til að skerpa enn frekar sérstöðu sína varðandi kennsluaðferðir og skipulag náms. Horft er til hugmynda um nám sem reynslu og að nemandinn sé virkur þátttakandi í markmiðasetningu eigin náms og virkur í þekkingarleit sinni ásamt samnemendum og kennurum. Þessi hugmyndafræði sem er í mótun byggir á kennslufræðilegu módeli sem ber enska heitið *learning by developing* og var fyrst notað í Laurea háskóla í Finnlandi. Módelið samþættir kennslu, rannsóknir og tengingu við nærumhverfi skóla. Þetta módel hefur vakið eftirtekt og eru sífellt fleiri skólar í Evrópu að nýta sér það í kennslu. Í mjög stuttu máli má segja að módelið geri ráð fyrir að í námsferlinu séu nemendur skipandi þátttakendur sem læra með því að vinna raunveruleg verkefni sem tengd eru nærsamfélaginu og að “afurð” vinnunnar muni nýtast í raun. Þetta ferli getur leitt til nýsköpunar í margvíslegri mynd.

6.2 Alþjóðlegt samstarf

Stefnt er að því að styrkja alþjóðlegt samstarf með þeim hætti að gerðir samningar nýtist ekki eingöngu í skiptinám nemenda heldur líka til að þróa samstarfsverkefni milli Bifrastar og þeirra skóla sem um ræðir hverju sinni. Lögð verður meiri áhersla á að hafa virkt samstarf við færri skóla frekar en að gera samninga við marga skóla sem hugsanlega nýtast ekki sem skyldi í þróunarsamstarf og miðlun og sköpun þekkingar.

Stefnt er að því ásamt öðrum íslenskum háskólum að sækja um ECTS label viðurkenningu. Til þess að það megi verða er unnið að því að birta rafrænar kennsluskrár og upplýsingar er snerta framvindu nemenda í námi með fyrirmyndarhætti á heimasíðu skólans.

6.3 Efling tengsla við atvinnulíf og samfélag

Háskólinn á Bifröst hefur sem fyrr segir löngum lagt mikla áherslu á góð tengsl skólans við atvinnulífið. Með því er fyrst og fremst átt við að áherslur í námi séu tengdar raunverulegum viðfangsefnum nemenda í atvinnulífi að námi loknu. Námið á Bifröst byggir á mikilli verkefnavinnu og kennarar eru hvattir til að nýta sér reynslu sína úr atvinnulífínu þegar verkefni eru samin svo þau endurspegli sem best raunveruleg úrlausnarefni í viðkomandi fagi. Til að ná fram slíkum markmiðum leitast skólinn við að skapa tengsl á milli atvinnulífs (ekki síst í nærsamfélagi skólans) og nemenda og vinnur skólinn nú að því að koma á slíkum „verkefnabanka“ í samráði við aðra skóla og menningarstofnanir á svæðinu en hópur á vegum háskólaráðs Borgarbyggðar vinnur að þessu.

6.4 Efling og þróun mannaúts

Í 10. gr. reglugerðar skólans segir að skólinn leggi metnað sinn í að við skólann starfi hæft starfsfólk og að sett skuli starfsmannastefna þar sem fjallad er um áherslur og markmið í starfsmannamálum. Slík stefna er nú í mótun og er stefnt að því að henni verði lokið samhliða almennri stefnumótun skólans í mars 2012. Skólinn hefur þegar sett sér þau markmið að fjölga doktorsmenntuðum starfsmönnum í hópi háskólakennara, með því að ráða fleira doktorsmenntað fólk til starfa og með því að veita þeim kennurum stuðning sem taka doktorsnám samhliða kennslu. Þrátt fyrir þessa áherslu verður það áfram markmið skólans að ráða fólk til kennslu sem hefur víðtæka reynslu úr atvinnulífi og er jafnvel í öðrum störfum samhliða, en með slíkri blöndu af doktorsmenntuðu fólk er í aðalstarfi við skólann og fólk sem hefur önnur störf að aðalstarfi má ná fram þeim markmiðum að tryggja tengsl við atvinnulífið samhliða aukinni menntun akademískra starfsmanna.

6.5 Rannsóknir og þverfaglegt starf

Skólinn mun á næstu árum leggja aukna áherslu á rannsóknir með því að fjölga umsóknum um styrki. Akademískir starfsmenn verða skyldaðir til að sækja um styrki og Rannsóknamiðstöð skólans mun hvetja til umsókna og styðja gerð umsókna og eflingu alþjóðlegs samstarfs. Um leið og stefna verður mótuð í rannsóknnum með áherslu á fáar greinar sem endurspeglar styrk skólans verður lagt kapp á að styrkja þverfaglegt samstarf, bæði í kennslu með samvinnu kennara um námskeið og með lykilmámskeiðum sem allir nemendur þurfa að taka.

7 Samstarf, upplýsingagjöf, lykiltölur og hæfniviðmið

7.1 Samstarf

Bifröst mun vinna í góðu samstarfi við mennta- og menningarmálaráðuneytið um þróun náms og rannsókna við skólann. Eins og fram kemur í þjónustusamningi, verða tveir formlegir samráðsfundir árlega um starf og stefnu skólans. Að auki mun Bifröst eiga óformleg samskipti við ráðuneytið og upplýsa jafnóðum um mikilsverða áfanga og þær breytingar sem áhrif hafa á starfið.

7.2 Upplýsingagjöf og lykiltölur

Bifröst mun skila öllum þeim gögnum sem óskað er eftir í samningnum.

Við innra og ytra mat háskóla er m.a. byggt á tölulegum gögnum úr skráum hans sem gefa mynd af starfi og árangri skólans. Markmiðið er að fá sem gleggstu heildarmynd af háskólanum, hvernig hann þróast og hvernig hann er í samanburði við aðra háskóla.

Bifröst mun skila yfirliti yfir lykiltölur til mennta- og menningarmálaráðuneytis og birta á heimasíðu sinni í samræmi við birtingaráætlun eigi síðar en um mitt árið á eftir. Mennta- og menningarmálaráðuneytið mun jafnframt birta lykiltölur um háskólakerfið í heild.

Skilgreiningar og tímamörk lykiltalna eru í vinnslu og gert er ráð fyrir að á fyrsta formlega samráðsfundi aðila verði tekin ákvörðun um val þeirra, skilgreiningar ásamt birtingaráætlun. Í viðauka 8.3 eru drög að lykiltölum sem unnið verður út frá en meginþættir þeirra eru nemendur, starfsfólk, kennsla og rannsóknir, fjárhagur, svæðistenging og mikilvægi, virkni í þekkingaryfirfærslu og alþjóðlegar áherslur. Lykiltölurnar taka fullt tillit til lykiltalna *U-Map* verkefnisins (*European classification of higher education institutions* – vefslóð: <http://www.u-map.eu/>).

Loks mun Bifröst skila inn frekari upplýsingum til ráðuneytisins er varða starf og árangur skólans, svo sem rannsókn- og kennsluskýrslur.

7.3 Kröfur um hæfni

Háskólinn á Bifröst skilgreinir og birtir lágmarkskröfur um hæfni nemenda sem hefja nám á grunnstigi í einstökum deildum og/eða námsbrautum við skólann. Við framsetningu hæfnikrafna í kjarnagreinum, þ.e. íslensku, ensku og stærðfræði, skal tekið mið af aðalnámskrá framhaldsskóla frá 2011. Framsetning annarra hæfnikrafna verði unnin í samráði við ráðuneytið. Í viðauka 8.4 eru nánari upplýsingar um forsendur hæfniviðmiða og dæmi um framsetningu.

Í febrúar 2012 er ráðgerður upphafsfundur með þeim deildarfulltrúum sem leiða munu verkið innan skólans og að í framhaldinu verði hafin vinna við skilgreiningu hæfnikrafna með að markmiði að henni verði lokið í júní 2012. Starfsmenn stefnumótunar- og þróunardeildar munu vera Háskólanum á Bifröst til aðstoðar við vinnslu verkefnisins.

Ráðuneytið leggur áherslu á samfellu milli skólastiga. Samkvæmt nýrri aðalnámskrá framhaldsskóla munu framhaldsskólar gera tillögur að uppbyggingu námsbrauta til stúdentsprófs. Eftir umsagnaferli eru þær staðfestar af ráðuneytinu og verða þá hluti af aðalnámskrá. Hæfnikröfur einstakra deilda á háskólastigi eru mikilvægar upplýsingar fyrir framhaldsskóla við námsbrautagerð og námsmenn varðandi sérhæft námsval. Skilgreining á hæfnikröfum getur einnig komið í veg fyrir endurtekningar í námi og stuðlað að mati milli skólastiga. Ráðuneytið telur mikilvægt að hægt verði að senda tillögur að námsbrautum til stúdentsprófs til umsagnar innan háskólastigsins og mælist til að ofangreindir deildarfulltrúar tengist þeirri vinnu.

8 Viðaukar

8.1 Námsbrautir og prófgráður við Háskólann á Bifröst

Háskólinn á Bifröst birtir árlega lista yfir þær prófgráður og námsleiðir sem skólinn býður upp á

Prófgráðulisti

Háskólinn á Bifröst veitir eftirtaldar gráður að afloknu grunnnámi við skólann:

- 1) BS gráðu í viðskiptafræði
- 2) BS in Business Administration
- 3) BBA gráðu í viðskiptafræði
- 4) BS gráðu í viðskiptalögfræði
- 5) BA gráðu í heimspeki, hagfræði og stjórnmálafræði (HHS)
- 6) BA gráðu í alþjóðafræði

Háskólinn veitir eftirtaldar gráður að afloknu meistaranámi við skólann:

- 1) MS (Master of Science) gráðu í alþjóðlegum fjármálum og bankastarfsemi
- 2) MIF (Master of International Finance) gráðu í alþjóðlegum fjármálum og bankastarfsemi
- 3) MS (Master of Science) gráðu í alþjóðlegum viðskiptum
- 4) MIB (Master of International Business) gráðu í alþjóðlegum viðskiptum
- 5) MS (Master of Science) gráðu í stjórnun heilbrigðisþjónustu
- 6) MHA (Master of Health Administration) gráðu í stjórnun heilbrigðisþjónustu
- 7) MS (Master of Science) gráðu í stjórnun
- 8) ML (Master of Law) gráðu í lögfræði
- 9) MA (Master of Arts) gráðu í skattarétti
- 10) MTA (Master of Tax Administration) gráðu í skattastjórnun
- 11) MS (Master of Science) gráðu í viðskiptalögfræði
- 12) LL.M (Master of Law) gráðu í Evrópurétti
- 13) MA (Master of Arts) gráðu í Evrópufræðum
- 14) MA (Master of Arts) gráðu í menningarstjórnun
- 15) MA (Master of Arts) gráðu í mennta- og menningarstjórnun
- 16) MA (Master of Arts) gráðu í hagnýtum hagnýtum hagnýtum
- 17) MA (Master of Arts) gráðu í menningarfræði

8.2 Samstarfsskólar

Háskólinn á Bifröst hefur samstarfssamninga við tugi skóla um allan heim. Á næstu árum er ætlunin að fækka samningum frekar en að fjölga þeim, og ná virku samstarfi við þá skóla sem samningar eru gerðir við um nemendaskipti, kennaraskipti, rannsóknir og mögulega sameiginlegar gráður. Einnig verður hugað að möguleikum til að semja við erlenda háskóla um doktorsnám einstakra akademískra starfsmanna skólans. Eftirtaldir skólar hafa verið valdir viðmiðunarskólar Bifrarstar í innra mati næstu ára:

Aarhus School of Business
Aarhus University
Fuglesangs Allé 4, DK-8210 Aarhus V, Denmark
Email: asb@asb.dk | Tel: +45 8716 4000 | Fax: +45 8615 0188 www.asb.dk/en

European College of Liberal Arts – ECLA
Platanenstrasse 24, 13156 Berlin, Germany Tel: +49 30 43733 0 | Fax: +49 30 43733 100 Email: Info@ecla.de
www.ecla.de

Laurea University of Applied Science
Ratatie 22, FI -01300 Vantaa, Finland
Email: laurea@laurea.fi www.laurea.fi/en

Syddansk Universitet
Campusvej 55, 5230 Odense M, Denmark
Tel: 6550 1000 | Fax 6550 1090 | Email: sdu@sdu.dk www.sdu.dk

University of the Highlands and Islands
Registered office: 12b Ness Walk, Inverness, Scotland, IV3 5SQ Tel: +44 (0) 1463 279000 | Email: eo@uhi.ac.uk
Typetalk: +44 (0) 1463 279180 <http://www.uhi.ac.uk/en>

8.3 Lykiltölur

I. Nemendur

1. Heildarfjöldi nemendaígilda á almanaksári
2. Heildarfjöldi nemenda á skólaárinu eftir
 - kyni
 - fagsviðum
 - námsstigum
 - nýnemar eftir námsstigum
 - námshlutfalli/ umfangi náms
 - kennsluformi
 - þjóðerni
3. Fjöldi brautskráðra nemenda á skólaárinu eftir
 - kyni
 - aldri
 - fagsviðum
 - námsstigum
4. Hlutföll
 - Inntökuhlutfall
 - Endurkomuhlutfall (skila sér á 2 námsár)
 - Hlutfall nemenda sem ekki hefur lokið tilsettri námsgráðu eftir ákveðinn tíma (áætlaður tími + 1 ár)
 - Hlutfall nemenda eldri en 30 ára

II. Starfsfólk

1. Heildarfjöldi ársverka alls starfsfólks á almanaksárinu
2. Heildarfjöldi akademískra starfsmanna eftir
 - kyni
 - aldri
 - menntun
 - stöðuheiti
 - starfshlutfalli
3. Annað
 - Fjöldi nemenda á akademíska starfsmenn
 - Skipting kennslu (fastráðnir/stundakennarar)

III. Kennsla og rannsóknir

1. Fjöldi viðurkenndra prófgráða í boði við skólann eftir
 - fagsviðum
 - námsstigum
2. Hlutfall útskrifaðra (af öllum stigum) af þrem námsleiðum: almennt nám, nám sem leiðir til starfsréttinda og aðrar starfsmiðaðar námsleiðir.
3. Fjöldi sameiginlegra prófgráða á árinu skipulagðar með:
 - innlendum háskólastofnunum
 - erlendum háskólastofnunum
4. Heildarfjöldi birtinga fastráðinna starfsmanna í ritrýndum tímaritum/bókum á árinu eftir fagsviðum
5. Heildarfjöldi birtinga fastráðinna starfsmanna háskólans í ISI- tímaritum á árinu eftir fagsviðum
6. Fjöldi tilvitnana fastráðinna starfsmanna háskólans í ISI- tímaritum á árinu eftir fagsviðum
7. Fjöldi einkaleyfisumsókna og fenginna einkaleyfa á árinu
8. Fjöldi sprotafyrirtækja stofnuð á árinu
9. Fjöldi rannsóknnaafurða annarra en birtinga í ritrýndum tímaritum og fagtímaritum á akademískt stöðugildi.
10. Allar útgáfur birtar í tímaritum, bókum og ritum sem beint er til faghópa og rekja má í gagnagrunnum til einstakra akademískra starfsmanna

IV. Fjárhagur

1. Heildartekjur háskólans á árinu:
 - Heildargreiðsla úr ríkissjóði
 - heildarupphæð annarra tekna:
 - Heildarupphæð skrásetningar- og skólagjalda (ekki endurmenntunarstarfsemi)
 - Heildarupphæð rannsóknarstyrkja úr innlendum rannsóknasjóðum
 - Heildarupphæð rannsóknastyrkja úr erlendum rannsóknasjóðum
 - Heildarupphæð tekna af annarri starfsemi
 - tekjur af endurmenntun
 - tekjur af þekkingartengdri starfsemi s.s. leyfisgjöld, samstarfs- og styrktarsamningar o.s.frv.
 - tekjur af eignum.
2. Heildarútgjöld háskólans á árinu til:
 - kennslu
 - rannsókna
 - annars, s.s. stjórnáætlun, stöðþjónustu, húsnæðis

V. Svæðistenging

1. Fjöldi fyrsta árs nemenda í bakkalár námi (höfðatala) frá svæðinu sem hlutfall af heildarfjölda fyrsta árs bakkalárnemenda. Svæði ákvarðast af heimilisfangi nemanda.
2. Fjöldi nemenda sem útskrifaðist fyrir tveimur árum (viðmiðunarár - 2), sem starfa á svæðinu, sem hlutfall af heildarfjölda brautskráðra frá því fyrir tveimur árum síðan.
3. Heildartekjur af svæðisbundnum og staðbundnum uppruna (bæði opinberir aðilar og einkaaðilar), þ.m.t. allir styrkir, niðurgreiðslur, kennslu- og rannsóknasamningar í 1000 evrum, sem hlutfall af heildartekjum.

VI. Virkni í þekkingaryfirfærslu

1. Fjöldi opinberra sýninga, opinberra tónleika og sýninga, sem eru skipulagðar af stofnun eða deild innan hennar, sem eru skráðar sem slíkar og eru aðgengilegar fyrir almenning, á 1000 akademísk stöðugildi.
2. Heildartekjur af einkaleyfasamningum, tekjur af rannsóknasamningum við einkaaðila og opinbera aðila, tekjur af höfundaréttindum og tekjur af endurmenntunarstarfsemi (Continuing professional development - CPD) sem hlutfall af heildartekjum.

VII. Alþjóðlegar áherslur

1. Fjöldi nýnema með erlent prófskríteini sem hlutfall af heildar innritun á námsbrautir skólans.
2. Tekjur af erlendum uppruna, þ.m.t. styrkir og samningar um kennslu og rannsóknir, bæði frá opinberum aðilum og einkaaðilum í 1000 evrum, sem hlutfall af heildartekjum.
3. Fjöldi innritaðra nemenda í erlendum nemendaskiptaáætlunum sem hlutfall af heildarfjölda nemenda.
4. Fjöldi erlendra akademískra starfsmanna (höfðatala) semhlutfall af heildarfjölda akademískra starfsmanna (höfðatala). Erlendir akademískir starfsmenn eru akademískir starfsmenn með erlent ríkisfang sem starfa hjá stofnun eða starfa á grundvelli skiptiáætlana.
5. Fjöldi nemenda sem taka þátt í alþjóðlegum nemendaskiptaáætlunum sem hlutfall af heildarfjölda nemenda.

8.4 Kröfur til stúdentsprófs

Í aðalnámskrá framhaldsskóla stendur m.a.:

Stúdentspróf miðar að því að undirbúa nemendur undir háskólanám hérlendis og erlendis. Námstími til stúdentsprófs getur verið breytilegur milli námsbrauta og skóla en framlag nemenda skal þó aldrei vera minna en 200 fein (að jafnaði er miðað við að nemandi í fullu námi skili 30 fein á önn). Námslokin eru í öllum tilvikum skilgreind á hæfniprep þrjú. Inntak náms til stúdentsprófs er háð lokamarkmiðum námsbrautarinnar en fer einnig eftir því hvers konar undirbúning viðkomandi námsbraut veitir fyrir háskólanám. Uppistaða námsins getur því falið í sér bóknám, listnám eða starfsnám.

Um nám til stúdentsprófs gilda sérstakar reglur auk ákvæða um lágmarkseiningafjölda. Þær lúta að hæfnikröfum í kjarnagreinum og öðrum greinum auk reglna sem gilda almennt um innihald og uppbyggingu námsbrauta með námslok á þriðja hæfniprepi.

Kröfur um kjarnagreinar til stúdentsprófs

Allar brautir til stúdentsprófs skulu innihalda að lágmarki 45 fein í kjarnagreinum, þ.e. ensku, íslensku og stærðfræði. Í viðauka 3 í aðalnámskrá framhaldsskóla er gerð ítarleg grein fyrir hæfniviðmiðum kjarnagreina á mismunandi hæfniprepum.

Námsbrautir skulu vera skipulagðar þannig að nemendur nái að lágmarki hæfni á þriðja hæfniprepi samkvæmt lýsingu í viðauka 3. Heildarfjöldi framhaldsskólacninga í íslensku á stúdentsbrautum skulu vera að lágmarki 20 fein og skal þar af vera að lágmarki 10 fein á þriðja hæfniprepi. Námsbrautir skulu einnig vera skipulagðar þannig að nemendur nái hæfni í stærðfræði og ensku á öðru hæfniprepi samkvæmt lýsingu í viðauka 3. Lágmarksfjöldi eininga á öðru hæfniprepi eru 5 fein í annaðhvort stærðfræði eða ensku. Ef valið er að taka lágmarksfjölda eininga á öðru hæfniprepi í stærðfræði þarf nemandi að taka fleiri einingar í ensku og öfugt. Nemendur sem hafa íslensku sem annað tungumál, mega velja stærðfræði eða ensku upp á þriðja hæfniprep í stað íslensku. Þeir taka þá lágmark 5 fein á öðru prepi í íslensku.

Aðrar kröfur til stúdentsprófs

Bóknámsbrautir til stúdentsprófs skulu gera lágmarkskröfu um norrænt tungumál að hæfniprepi þrjú og lágmarkskröfu um þriðja tungumál að hæfniprepi tvö (sjá viðauka 3). Sömu kröfur gilda um norrænt tungumál á öðrum brautum til stúdentsprófs en á þeim brautum skal að auki valið um kröfur að hæfniprepi tvö, í þriðja tungumáli, samfélagsgreinum eða raungreinum.

Yfirlit yfir lágmarks hæfniviðmið úr framhaldsskóla gagnvart einstökum námsbrautum

	Íslenska	Enska	Stærðfræði	Annað
Deild A				
<i>Braut 1</i>				
<i>Braut 2</i>				
Deild B				
<i>Braut 1</i>				
<i>Braut 2</i>				
Deild C				
<i>Braut 1</i>				
<i>Braut 2</i>				
Deild D ..				
<i>Braut 1</i>				
<i>Braut 2</i>				